

Forekomst av luftveispatogene agens og gastroenterittvirus i prøver fra Ahus' laboratorium, rapport for uke 50

66 % av luftveisprøvene kommer fra pasienter innlagt på sykehuset/sykehusets poliklinikker, resten er fra primærhelsetjenesten. For gastroenterittvirus kommer 69 % fra inneliggende/polikliniske pasienter ved sykehuset, resten er fra primærhelsetjenesten.

Når det gjelder aldersfordeling kommer 20 % av prøvene på luftveisagens og 34 % av gastroenterittvirus fra pasienter under 18 år.

Influenzavirus: moderat forekomst av influensa A og parainfluenza, men det er ingen funn av influensa B.

Folkehelseinstituttets overvåking for uke 50 viser at forekomsten av influensalignende sykdom fremdeles er svært lav. Influenzavirus sirkulerer på et lavt, men økende, nivå. Både antall og andel influensapåvisninger har økt i uke 49 og 50 etter å ha ligget stabilt noen uker før dette. Informasjon om influensa så langt denne sesongen, sammenholdt med erfaringer fra tidligere sesonger, tilsier at hovedparten av influensautbruddet trolig vil finne sted først etter jul og nyttår. I mange tilfeller har det toppet seg først i februar/mars, men utbruddets størrelse og når toppen nås lar seg ikke sikkert forutsi.

Bronkiolittvirus: moderat forekomst av RS virus, lav forekomst av adeno- og metapneumovirus.

Atypiske bakterier: Lav forekomst av alle agens.

Gastroenterittvirus: lav eller ingen forekomst gastroenterittvirus.

Inneliggende pasienter med påvist influensa finner du her: (link gjelder kun internt Ahus)

<http://lsg2-anldbah-01/QvAJAXZfc/opendoc.htm?document=influensarapport.qvw>

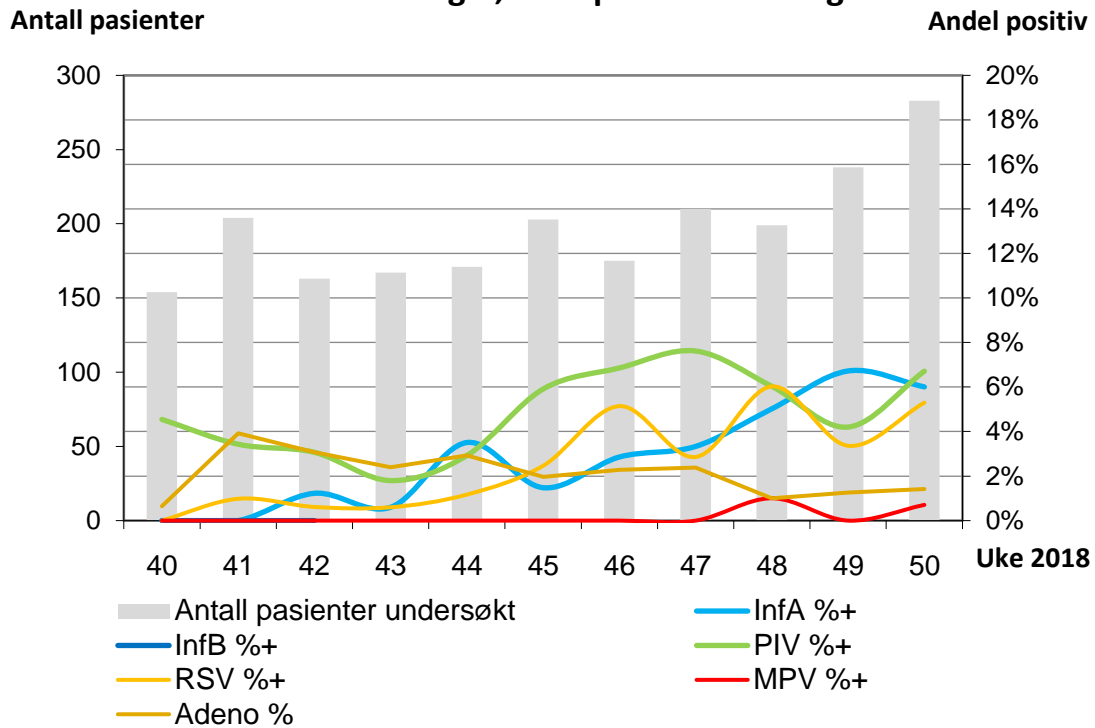
Denne siden oppdateres daglig.

Hilsen

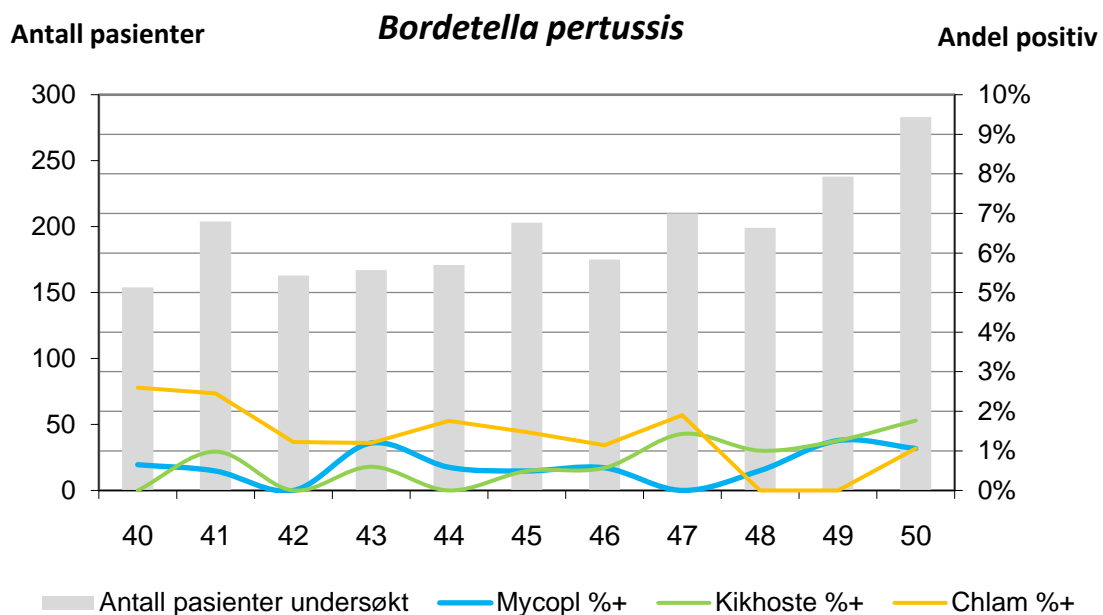
Silje Severine Sætre

Spesialsykepleier/smittevern
Akershus universitetssykehus
Mikrobiologi og smittevern
1478 Lørenskog

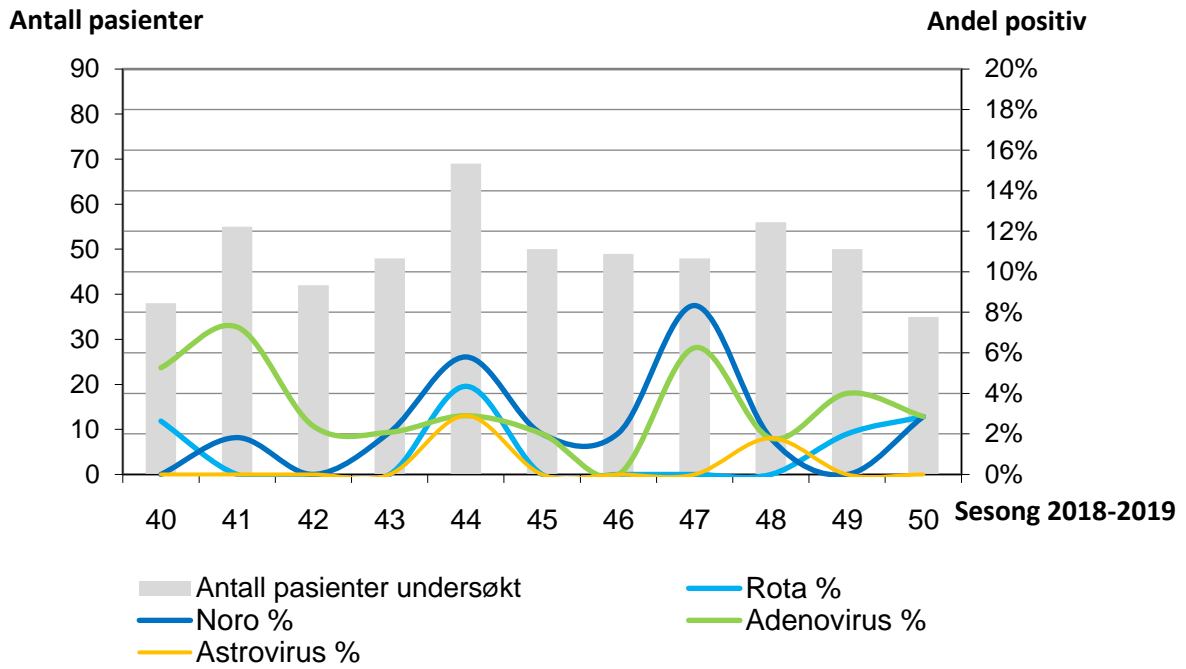
**Influenza A, influensa B, parainfluensavirus 1-4,
RS-virus A og B, metapneumovirus og adenovirus**



Mycoplasma pneumoniae, Chlamydia pneumoniae og



Rotavirus, Norovirus, Adenovirus og Astrovirus



Sesongoversikt influensa A/B påvist ved Ahus

Prøver både fra inneliggende pasienter og fra primærhelsetjenesten

