

## **Forekomst av luftveispatogene agens og gastroenterittvirus i prøver fra Ahus' laboratorium, rapport for uke 7**

61 % av luftveisprøvene kommer fra pasienter innlagt på sykehuset/sykehusets poliklinikker, resten er fra primærhelsetjenesten. For gastroenterittvirus kommer 70 % fra inneliggende/polikliniske pasienter ved sykehuset, resten er fra primærhelsetjenesten.

Når det gjelder aldersfordeling kommer 18 % av prøvene på luftveisagens og 24 % av gastroenterittvirus fra pasienter under 18 år.

**Influenzavirus:** høy forekomst av influensa A, ingen forekomst av influensa B. Det er lav forekomst av parainfluenza.

**Folkehelseinstituttets overvåking** viser at nivået av influensalignende sykdom i Norge steg til middels intensitet i uke 6, og økte videre i uke 7. Antall og andel influensapositive laboratorietester har steget de siste fire ukene. Det kan ennå komme ytterligere økning i influensaaktiviteten.

**Bronkiolittvirus:** høy forekomst av RS virus mens det er lav forekomst av adenovirus og metapneumovirus.

**Atypiske bakterier:** Lav forekomst av alle agens.

**Gastroenterittvirus:** høy forekomst av norovirus, ellers lav eller ingen forekomst av gastroenterittvirus.

**Inneliggende pasienter med påvist influensa finner du her: (link gjelder kun internt Ahus)**

<http://lsg2-anldbah-01/QvAJAXZfc/opendoc.htm?document=influensarapport.qvw>

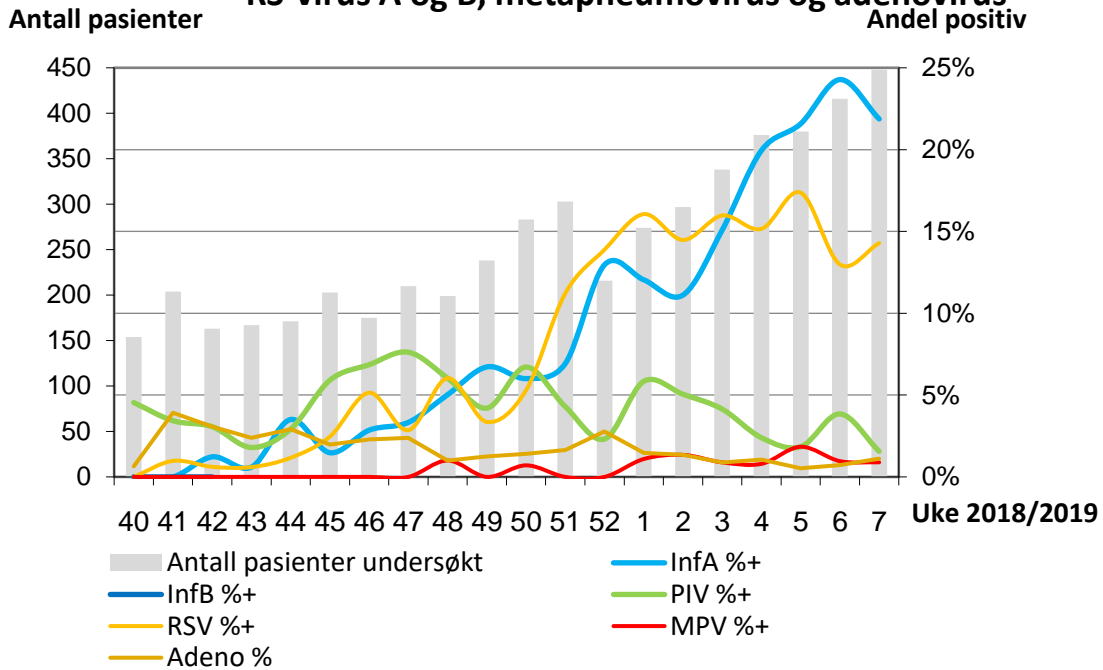
Denne siden oppdateres daglig.

Hilsen

**Silje Severine Sætre**

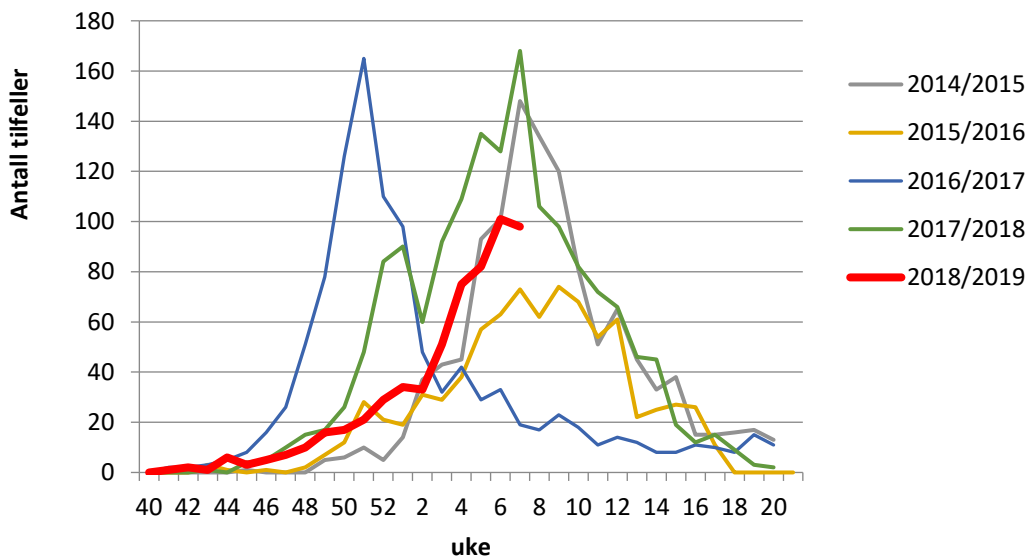
Spesialsykepleier/smittevern  
Akershus universitetssykehus  
Mikrobiologi og smittevern  
1478 Lørenskog

## Influenza A, influensa B, parainfluensavirus 1-4, RS-virus A og B, metapneumovirus og adenovirus

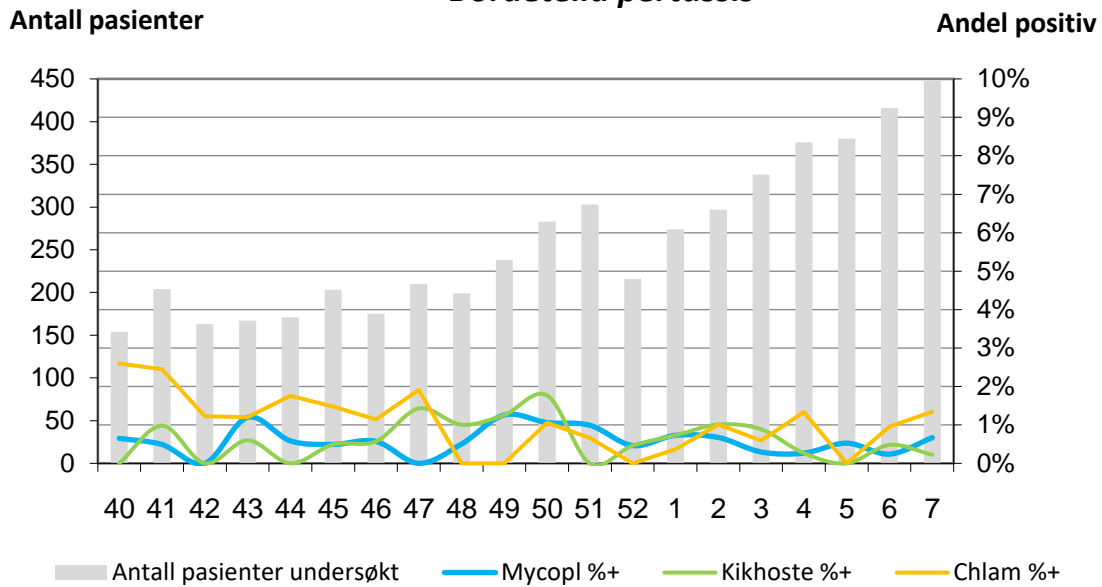


## Sesongoversikt influensa A/B påvist ved Ahus

Prøver både fra inneliggende pasienter og fra primærhelsetjenesten



### ***Mycoplasma pneumoniae, Chlamydomphila pneumoniae og Bordetella pertussis***



### **Rotavirus, Norovirus, Adenovirus og Astrovirus**

